



## 2 Jahre Garantie – Pumpe garantiert auf Lebenszeit

Wir beglückwünschen Sie zu Ihrem Einkauf eines **WAVE Dispenser™**.

Der **WAVE Dispenser** hat eine Garantie im Falle von Herstellungsmängeln von zwei Jahren nach dem ursprünglichen Einkaufsdatum. **Die Pumpen sind auf Lebenszeit garantiert.**

**Better Living Products** ersetzt während der Garantiezeit kostenlos das ganze Gerät oder Teile davon, wenn die Firma festgestellt hat, daß Herstellungsmängel bestehen. Die Pumpen sind garantiert auf Lebenszeit.

Schäden, die durch Mißbrauch oder falsche Handhabung entstehen, fallen nicht unter den Schutz dieser Garantie. Die Firma gewährt über diese Garantie hinaus keine weitere Garantie, sei es direkt oder indirekt. Eine Garantie wird nur dem ursprünglichen Käufer zuerkannt, und zwar nur nach Vorlage des ursprünglichen Kaufbelegs.

Im Falle von Anspruch auf Garantie wenden Sie sich bitte an uns für weitere Anweisungen.

## 2 anni di garanzia – Pompa garantita a vita

Congratulazioni per il Vostro acquisto di **WAVE Dispenser™**.

The **WAVE Dispenser** è garantito di essere privo di difetti di produzione per la durata di due anni dalla data d'acquisto. **Le pompe sono garantite a vita.**

**Better Living Products** rimpiazzerà gratis, durante il periodo di garanzia, l'intero apparato o qualsiasi parte che la compagnia ritenga essere difetto di fabbrica. Il costo di spedizione è extra.

Qualsiasi danno causato dall'inappropriato uso o trattamento non è coperto da questa garanzia. La compagnia non offre altra garanzia esplicita o implicita oltre a quella sopra menzionata. La garanzia è valedole solo per chi è l'originale acquirente ed è in possesso dell'originale ricevuta d'acquisto.

Per reclami di garanzia, si prega di telefonare per istruzioni al riguardo.

## 2 jarige garantie – Levenslange pomp garantie

Gefeliciteerd met de aanschaf van **WAVE Dispenser™**.

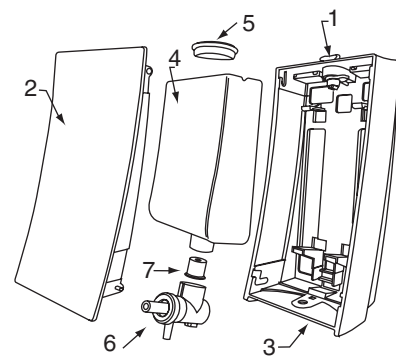
The **WAVE Dispenser** is gegarandeerd vrij te zijn van fabrieksaft gebreken voor de loop van twee jaar vanaf de datum van de originele aankoop. **De pompjes hebben levenslange garantie.**

**Better Living Products** zal het gehele toestel, of het onderdeel dat door de maatschappij geacht wordt defectief te zijn, vervangen, zonder kosten, gedurende de garantie periode. Verstuur kosten zijn extra.

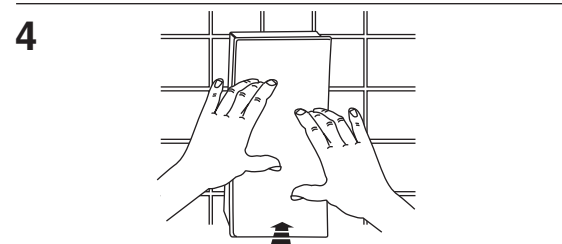
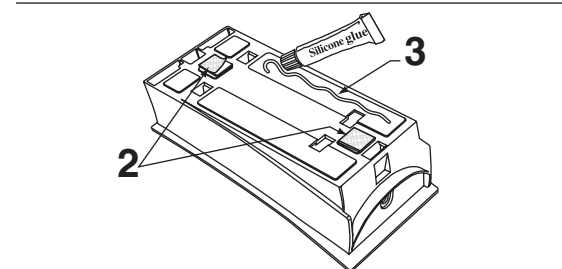
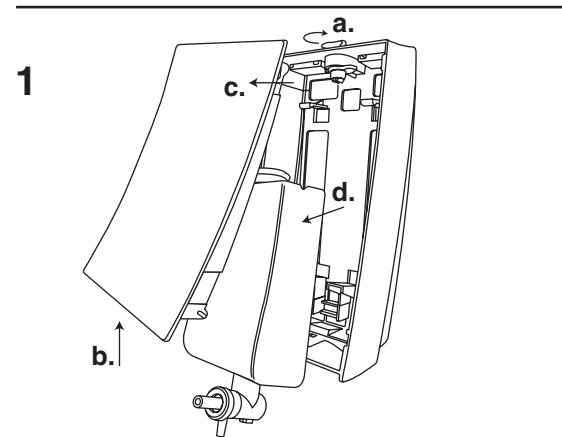
Welke schade dan ook veroorzaakt door misbruik of mishandeling, is niet gedekt bij deze garantie. De maatschappij geeft geen garantie, te kennen gegeven of daaronder begrepen, behalve als boven genoemd. Garantie is alleen van toepassing voor de originele aankoper en kan alleen erkend worden met het originele aankoopbewijs.

Voor garantie aanspraak, bel ons voor instructies.

**BETTER LIVING PRODUCTS**  
201 Chrislea Road, Vaughan, ON L4L 8N6 Canada



Bestandteile des Dispensers:	Componenti del dispensatore:	Dispenser onderdelen:
1. Schloss	1. Chiusura	1. Slot
2. Abdeckung	2. Coperchio	2. Deksel
3. Gehäuse	3. Scatola	3. Omhulsel
4. Kammer	4. Serbatoio	4. Koker
5. Kappe	5. Tappo	5. Dop
6. Pumpe	6. Pompa	6. Pomp
7. Ventil	7. Valvola	7. Klep



## WAVE Anleitung zur Anbringung

### WICHTIG

Um Ihren **WAVE Dispenser®** richtig anzubringen, müssen Sie **sowohl** das doppelseitige Klebeband **als auch** die gesamte Tube Silikonkleber verwenden. Diese Anbringungsmethode ist perfekt für Keramikfliesen, Fiberglas, Kunststoffplatten, Glas, Spiegel und viele andere Oberflächen.

**Bevor Sie beginnen, lesen Sie bitte alle Anleitungen.**

Probieren Sie aus (bevor Sie den Klebstoff anbringen), welches die beste Position für Ihre(n) Dispenser ist. In einer Dusche empfehlen wir, den(die) Dispenser an der Wand gegenüber dem Duschkopf anzubringen, ungefähr in Brusthöhe. Vergewissern Sie sich, dass genug Platz vorhanden ist, um den Deckel abzunehmen.

### Vorbereitung der Oberfläche

Stellen Sie sicher, dass die Wandoberfläche sauber und trocken ist. Säubern Sie bei Bedarf die Oberfläche mit Reinigungsalkohol, um einen etwaigen Seifenfilm zu entfernen, und lassen Sie die Fläche trocknen, bevor Sie mit dem Anbringen beginnen. Wenn Sie den Dispenser auf einer Oberfläche aus geformtem Fiberglas anbringen, sollten Sie die Oberfläche mit Nagellackentferner reinigen, um alle Wachsüberreste zu entfernen, die vom Fiberglas-Formgebungsprozess zurückgeblieben sind.

### Anbringen des Geräts

- Nehmen Sie die Flüssigkeitskammer aus dem Gerät.
- Bringen Sie die doppelseitigen Klebebandstreifen an den erhöhten Montierflächen auf der Rückseite des Geräts (oben und unten) an. Ziehen Sie die Schutzschicht von den Klebestreifen ab. (Denken Sie daran, dass die Klebestreifen das Gerät zwar sofort halten, sie aber nur dafür vorgesehen sind, das Gerät so lange zu halten, bis der Silikonkleber getrocknet ist. Füllen Sie die Kammer 24 Stunden lang nicht.
- Führen Sie mit dem Silikonkleber eine wellenartige Linie über die strukturierten Oberflächen der Montierspuren. Es macht nichts, wenn der Klebstoff in die kleinen Öffnungen der Spuren eindringt. Bitte verwenden Sie den gesamten Inhalt der Tube.
- Drücken Sie das Gerät in der gewählten Position fest an die Wand. Halten Sie es an dieser Stelle eine Minute lang an die Wand, womit Sie eine starke Bindung zwischen Klebeband, Silikon und Wand sicherstellen.

**FÜLLEN SIE DEN DISPENSER 24 STUNDEN LANG NICHT.**

- Nur wenn das Silikon 24 Stunden lang trocknen konnte, kann der Dispenser das Gewicht der Flüssigkeiten tragen. Füllen Sie nun jede Kammer mit den gewünschten Flüssigkeiten, indem Sie die obere Kappe entfernen. **Bitte beachten Sie, daß die untere Kappe nicht entfernt wird oder während der Installation oder beim Säubern verloren geht, sonst funktioniert die Pumpe nicht mehr richtig.**
- WICHTIG: Die Pumpen müssen betätigt werden, bevor die Flüssigkeiten fließen können!** Wenn die Kammern leer werden, müssen die Pumpen wieder zum Ansaugen gebracht werden.

### Um vorzupumpen:

- Drücken Sie den Pumpknopf ein.
- Während Sie den Pumpknopf eingedrückt halten...
- Halten Sie Ihren Finger über die Ausflußöffnung der Pumpe, um die Luftzufuhr in die Pumpe zu verhindern. (So entsteht ein Teilvakuum in der Pumpenkammer, wenn der Knopf losgelassen wird).
- Halten Sie den Finger weiterhin über die Ausflußöffnung, und lassen Sie den Pumpknopf los.
- Nehmen Sie nun Ihren Finger von der Ausflußöffnung, und wiederholen Sie diese Schritte so oft, bis Sie einen ununterbrochenen Ausfluß der Flüssigkeit erzielen (möglicherweise müssen Sie es noch öfter tun, wenn Sie eine sehr dicke Flüssigkeit verwenden).

Um den Ansaugvorgang anzuschauen, besuchen Sie [www.dispenser.com](http://www.dispenser.com) und klicken auf "Priming Instructions" (Ansaug-Anleitungen).

Jetzt kann der **WAVE Dispenser** benützt werden!

## Istruzioni per l'installazione di WAVE

### IMPORTANTE

Per installare in modo corretto il vostro dispensatore **WAVE Dispenser®**, dovete usare **sia** il nastro adesivo a doppia adesione **che** l'intero tubo di adesivo al silicone. Questo metodo d'installazione è perfetto per mattonelle in ceramica, superfici di vetroresina, mattonelle di plastica, specchi e molte altre superfici.

**Prima d'iniziare l'installazione, per favore leggete tutte le istruzioni.**

Provate (prima d'applicare l'adesivo) a determinare la migliore posizione per il vostro dispensatore o dispensatori. In una doccia, si raccomanda d'installare il/i dispensatore/i sulla parete opposta al getto doccia all'altezza del petto. Assicuratevi d'avere abbastanza spazio per togliere il coperchio.

### Preparazione della superficie

Accertatevi che la superficie della parete sia pulita e asciutta. Se fosse necessario, pulite con dell'alcool per rimuovere i residui di sapone e lasciate che la parete si asciughi per bene prima di procedere con l'installazione. Se l'installazione è su vetroresina, la superficie deve essere pulita con dell'acetone per togliere ogni residuo di cera usata nel processo di sagomatura.

### Installazione del dispensatore

- Togliete il contenitore del liquido dal dispensatore.
- Applicate il nastro a doppia adesione sulle strisce in rilievo sul retro del dispensatore (in cima ed in fondo). Togliete le strisce di protezione dei nastri a doppia adesione. (Da notare che le linguette manterranno in posizione immediatamente il dispensatore, ma servono solo a sostenere il dispensatore fino a che l'adesivo al silicone si assesta.) Non riempite il contenitore per 24 ore.
- Applicate a zig-zag un filo di adesivo al silicone sulle strisce in rilievo in rilievo per il montaggio. No preoccupatevi se l'adesivo entra nei piccoli fori sulle strisce di montaggio. Per favore usate l'intero contenuto del tubo.
- Premete fermamente in posizione il dispensatore sulla parete. Mantenetelo in posizione per un minuto, assicurando una forte adesione del nastro adesivo e del silicone alla parete.

**NON RIEMPIRE IL DISPENSER PER 24 ORE.**

- Solo dopo che il silicone si sarà asciugato per 24 ore, il Dispenser potrà sopportare il peso dei liquidi. Dopo aver rimosso il tappo, riempite ogni contenitore con la Vostra scelta dei liquidi. **Vi facciamo presente che la valvola sul fondo del contenitore non deve essere rimossa o persa durante l'installazione o la pulizia altrimenti la pompa non funzionerà ottimalmente.**
- IMPORTANTE: La pompa deve essere preparata per l'uso prima che i liquidi possano fuoriuscire!** Se i contenitori si svuotassero, bisogna preparare nuovamente le pompe prima dell'uso.

### Come preparare le pompe:

- Premete il bottone della pompa.
- Continuando a premere il bottone...
- Mettete il dito sull'apertura del beccuccio della pompa per bloccare l'entrata dell'aria nella pompa. (Questo crea un vuoto parziale nella camera della pompa stessa quando il bottone viene rilasciato.)
- Mantenendo il dito sul beccuccio rilasciate il bottone della pompa.
- Rimuovete il dito dal beccuccio e ripetete questa operazione per alcune volte fino ad ottenere un continuo flusso di liquido. (Può essere necessario ripetere l'operazione per più di alcune volte specialmente se il liquido è molto denso.)

Per vedere il processo di Preparazione al primo uso, visitate il sito web [www.dispenser.com](http://www.dispenser.com) e cliccate su "Priming Instructions" (Istruzioni per il primo uso).

Il **WAVE Dispenser** è ora pronto per l'uso!

## WAVE installatie instructies

### BELANGRIJK

U installeert uw **WAVE Dispenser®** met gebruik van **zowel** het dubbele kleefband **als** de gehele tube met silicone lijm. Deze installatie methode is geschikt voor keramiek tegels, fiberglas, glas, spiegels en vele andere oppervlakten.

**Lees a.u.b. alle instructies, voordat u begint.**

Probeer (voordat u de lijm aanbrengt) de plaats waar u de dispenser(s) aan wilt brengen eerst uit. In een douche raden wij u aan de dispenser(s) op de muur tegenover de douche kop op borst hoogte aan te brengen. Zorg ervoor dat u de juiste ruimte heeft om het deksel te verwijderen.

### Vorbereitung van de oppervlakte

Zorg ervoor dat het muur gedeelte een schoon en droog bevestiging oppervlak heeft. Maak het met ontsmettingsalcohol schoon, en zo nodig, verwijder zeep aanslag en laat het drogen voordat u met de installatie begint. Als u het aanbrengt op een voorgevormde fiberglas oppervlakte, moet u dit met nagellakremover schoon maken zodoende het was restant van de fiberglas onderdelen te verwijderen.

### Installeren van het toestel

- Verwijder de vloeistof koker van het toestel.
- Zet de dubbele kleefband tabs op de verhoogde aanbreng stukjes op de achterkant (boven en beneden kant) van het toestel. Verwijder de beschermende laag van de band tabs. (N.B. band tabs houden het toestel gelijk in plaats, maar worden alleen gebruikt om het toestel te ondersteunen totdat de silicone lijm aangebracht is en deze is gedroogd). Vul de koker pas na 24 uur.
- Maak een golvende lijn van boven naar beneden met de silicone lijm op het grove oppervlak van de aanbreng lijnen. Het is geen probleem als de lijm in de kleine gaatjes op deze lijnen terecht komt. Gebruik a.u.b. de gehele tube.
- Druk het toestel stevig op de juiste plaats op de muur. Houd het voor een minuut stevig vast zodat er een stevige binding tussen het kleefband, de silicone lijm en de muur ontstaat.

**VUL DE DISPENSER PAS NA 24 UUR.**

- Pas als u de silicone lijm 24 uur heeft laten drogen, kan het toestel het gewicht van de vloeistoffen weerstaan. Vul iedere koker met uw favoriete keuze van vloeistof door de klep te verwijderen. **Zorg er a.u.b. voor dat het afvoerbuisje aan de onderkant van de koker niet mag worden verwijderd en verlies het niet gedurende de installatie of het schoonmaken, want dan zal de pomp niet op de juiste manier werken.**
- BELANGRIJK: De pompjes moeten geprepareerd worden, voordat de vloeistoffen goed kunnen doorstromen.** Als de kokers leeg raken, moet u de pompjes eerst weer prepareren.

### Het prepareren van de pompjes:

- Druk de pompknop in.
- Terwijl u de pompknop ingedrukt houdt...
- Plaats uw vinger over de spuit van het pompje, zodat er geen lucht bij kan komen. (Hierdoor ontstaat er een gedeeltelijk vacuum in de pompdoos, wanneer de knop wordt losgelaten.)
- Houd uw vinger over de spuit en laat de pompknop los.
- Verwijder uw vinger van de spuit en herhaal deze stappen totdat u een onafgebroken stroom van vloeistof krijgt. (Dit kan verscheidene keren herhaald moeten worden, vooral als u dikkere vloeistoffen gebruikt.)

U kunt het Preparatie proces zien, wanneer u op [www.dispenser.com](http://www.dispenser.com) gaat en dan op de "Priming Instructions" (Preparatie instructies) klikt.

The **WAVE Dispenser** is nu klaar voor gebruik!

WAVE Installation Instructions: 15.625" x 8.25"  
(folded to 3.125" x 8.25)